



Bigger mind, Bigger future™
智慧创造未来

南华期货研究所

李宏磊 0451-82331166

lihonglei@nawaa.com

投资咨询证书：Z0011915

玉米：供应压力来袭

本周要点

玉米现货市场方面，本周东北地区和华北地区价格基本稳定。大连港平仓价为 1778-1798 元/吨，与上周价格相比下跌 10 元/吨。

淀粉现货市场方面，东北地区和华北地区价格维持稳定。吉林大成市场价为 2350 元/吨，与上周价格持平。

玉米市场：

目前新季玉米处于上市的高峰期，叠加临储玉米 10 月份继续拍卖，玉米市场整体处于供应宽松的格局中，短期价格出现小幅回调走势。不过，近日多地中储粮库点启动新玉米收购工作，市场了解到中储粮国标入库：七台河直属库 1660 元/吨、绥化海伦直属库 1660 元/吨、双城市五家镇直属库 1700 元/吨、双城市临江直属库 1700 元/吨、德州储备库 1920 元/吨，政策性收购将对未来市场运行底部及市场心态有一定支撑。从期货市场的走势看，本周玉米价格出现低位反弹的走势，玉米主力 1901 合约在上周期价持续回调后，本周期价出现反弹的走势，期价向上突破短期均线的压制，但是仍未突破 20 日线，上方存在压力。操作上，暂以 1840-1870 元/吨区间震荡思路为主。

玉米淀粉市场：

基本上，玉米淀粉加工利润呈现小幅回升的走势。山东地区的加工利润为 137.1 元/吨，吉林地区的加工利润为 128 元/吨。淀粉行业开机率 75.82%，较上周回升 4.19 个百分点。64 家玉米淀粉加工企业库存总量达 47.71 万吨，较上周库存减少 0.02 万吨。目前新玉米陆续上市，在今年玉米市场供需缺口继续放大的情况下，市场看涨热情高涨，囤粮、建库者增多，下游积极接单。近期淀粉企业出货情况较好，令本周淀粉库存小幅下降。但在新玉米上市季，企业开工率出现回升，淀粉供应充足，库存很难大幅下降。后市关注企业开工情况。从期货市场的走势看，本周淀粉主力 1901 合约呈现反弹的走势，期价收复 60 日线，并进一步向上突破 20 日线的压制，技术上呈现反弹的走势，操作上，依托 20 日线偏多思路为主。

一、玉米部分

1. 玉米现货报价——维持稳定

玉米现货市场方面，本周东北地区和华北地区价格基本稳定。大连港平舱价为1778-1798 元/吨，与上周价格相比下跌10 元/吨。

表 1：重点产区现货报价

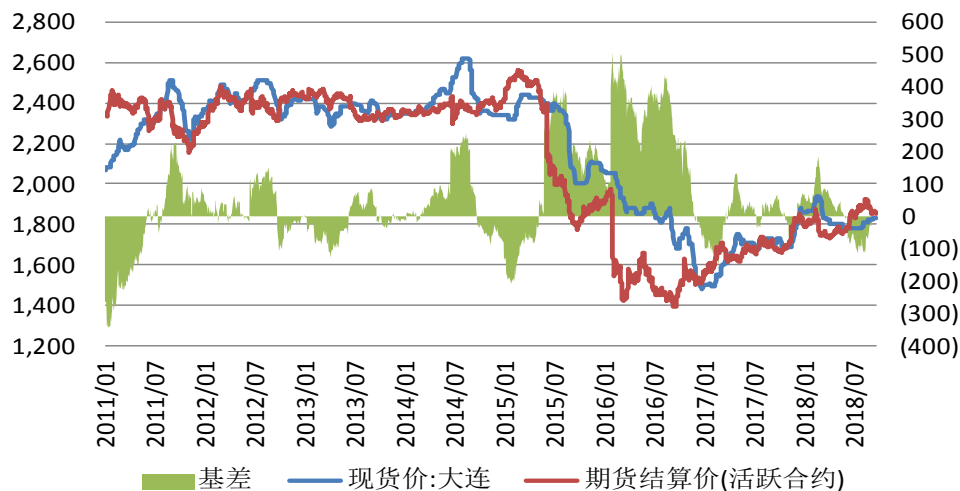
区域	重点地区	价格
东北地区价格稳定	黑龙江哈尔滨	收购价 1550-1610 元/吨
	吉林长春	收购价 1570-1630 元/吨
华北地区价格稳定	山东济宁	收购价 1760-1810 元/吨
	河北石家庄	收购价 1780-1840 元/吨
	大连港	平舱价 1778-1798 元/吨
南方港口价格稳定	广州蛇口港	成交价 1900-1920 元/吨
南方销区价格稳定	江苏徐州	到站价 1880-1920 元/吨

资料来源：中国玉米网 南华研究

2. 玉米基差

从玉米基差走势看，本周1月基差-30，上周-20。主要原因在于，本周现货价格维持稳定，而期货价格小幅上扬，导致基差走弱。目前，期现之间没有套利空间。

图 2：玉米现货、期货价格及基差（单位：元/吨）



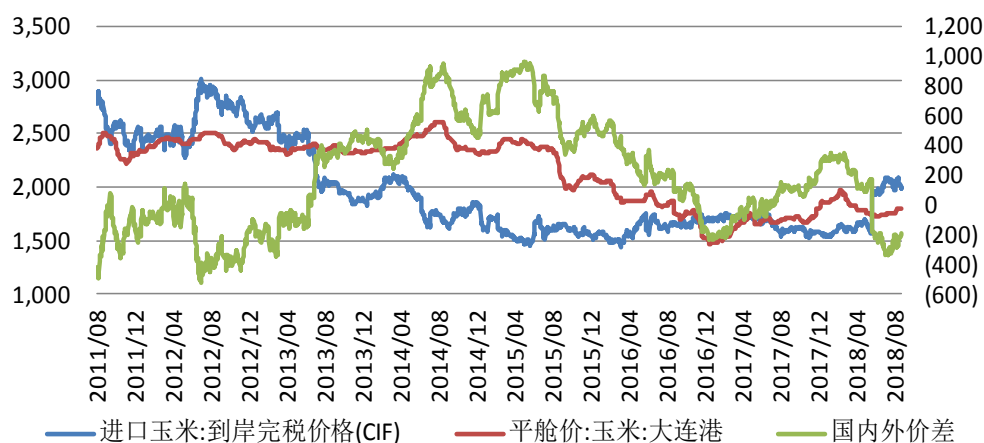
资料来源：WIND 南华研究

3. 玉米内外价差

受到国际贸易形势的影响，美国出口到中国的玉米需要加征 25% 的关税，加税后玉米价格大幅上涨，价格上涨约 300 元/吨，到港完税价本周在 2100 元/吨附近。

从玉米内外价差看，内外价差达本周-300 元/吨，上周-250 元/吨，进口玉米到岸完税价格已经明显高于国内玉米，进口玉米已经没有价格优势。

图 3：国内外玉米价差（单位：元/吨）

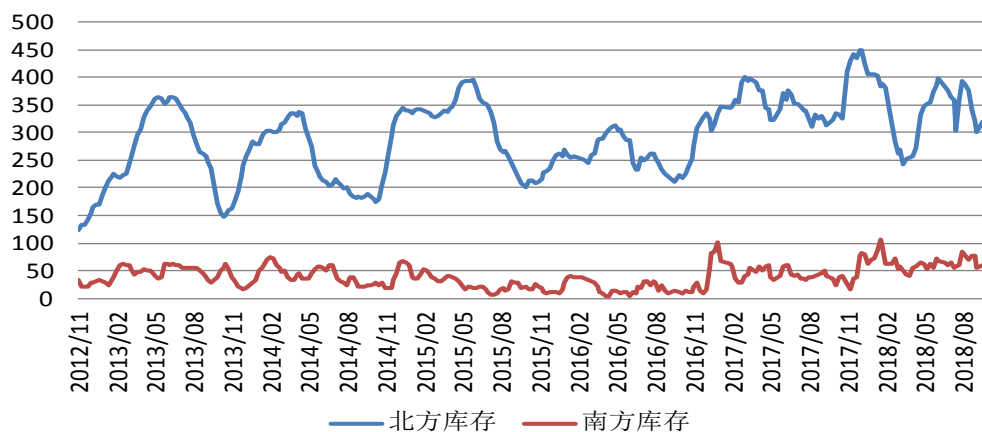


资料来源：WIND 南华研究

4. 南北港口库存

截止 10 月 1 日，北方港口库存达 320 万吨，与上周相比上升 20 万吨。南方港口库存达 60.4 万吨，和上周相比上升 5.9 万吨。

图 4：南北港口库存情况（单位：元/吨）

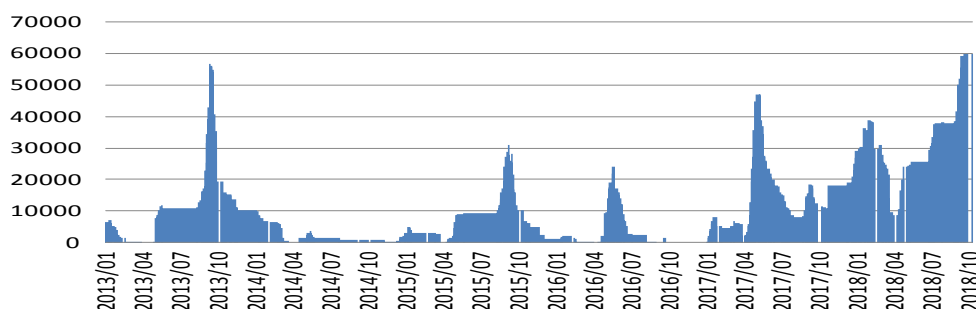


资料来源：WIND 南华研究

5. 注册仓单

截止本周末，玉米的注册仓单共计 59980 手，与上周持平。其中，营口港注册仓单量 1287 手；锦州港注册仓单 3225 手，北良港注册仓单 18340 手。

图 5：玉米注册仓单量（单位：手）

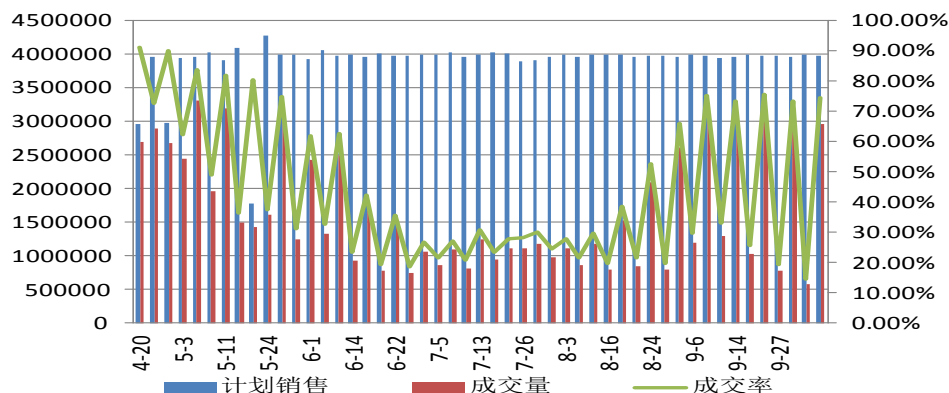


资料来源：WIND 南华研究

6. 玉米临储拍卖第 25 周情况

为做好玉米库存消化工作，根据当前玉米市场供求状况，国家有关部门本周 10 月 11 日和 10 月 12 日继续向市场投放约 800 万吨的玉米拍卖量。

图 6：临储玉米拍卖情况（单位：吨）



资料来源：WIND 南华研究

从本周拍卖情况看，10 月 11 日共投放临储玉米 397 万吨，实际成交 296 万吨，总体成交率为 74.6%，成交均价为 1540 元/吨，最高价 1690 元/吨，最低价 1350 元/吨。10 月 12 日临储玉米计划销售 400 万吨，实际成交 66 万吨，成交率 16.42%。最高价 1540 元/吨，最低价 1360 元/吨，平均价 1443 元/吨。本周临储玉米成交率有所回升。

二、玉米淀粉部分

1. 淀粉现货报价

淀粉现货市场方面，东北地区和华北地区价格维持稳定。吉林大成市场价为 2350 元/吨，与上周价格持平。

表 1：重点产区现货报价

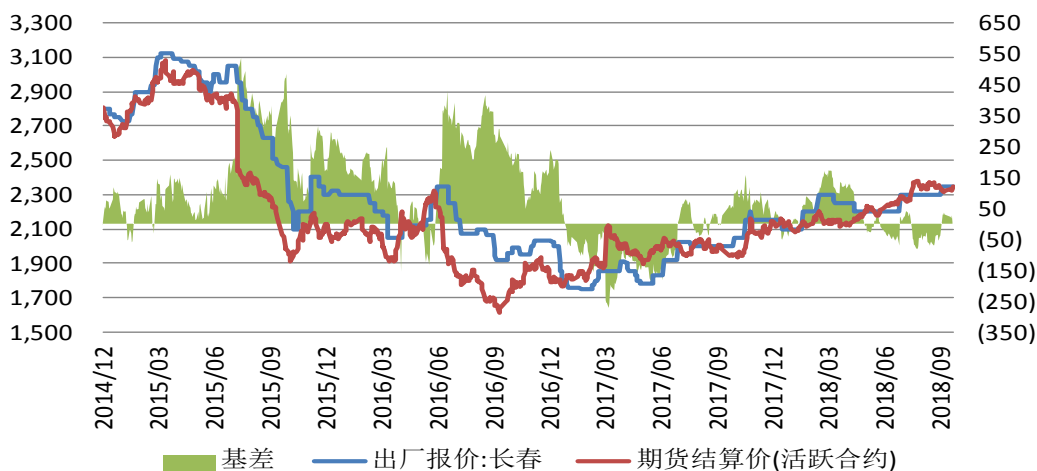
区域	价格	
东北地区	黑龙江青冈	2350
	吉林黄龙	2400
	吉林大成	2350
华北地区	山东诸城	2520
	河北宁晋	2550

资料来源：汇易网 南华研究

2. 玉米淀粉基差

从淀粉的基差走势看，本周 1 月基差为 10 元/吨，上周基差为 30。主要原因在于，本周现货价格走势平稳，期货价格小幅上扬，导致本周基差出现下滑。目前基差处于合理水平上，目前，期现市场之间没有套利机会。

图 2：玉米淀粉现货、期货价格及基差（单位：元/吨）



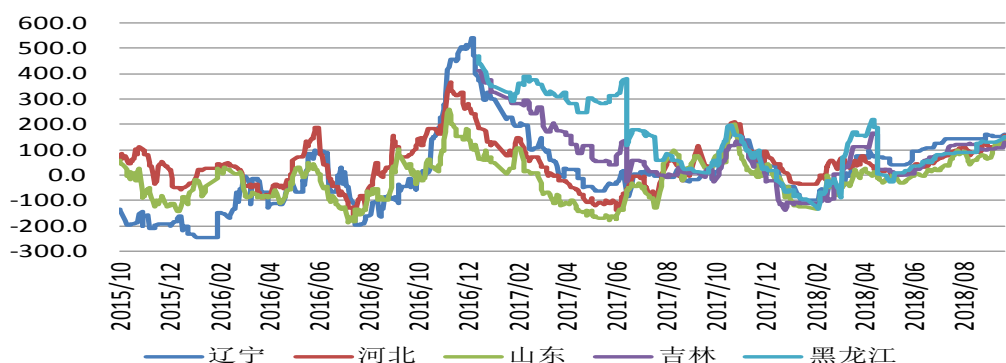
资料来源：WIND 南华研究

3. 淀粉加工利润

近期，淀粉行业加工利润呈现小幅走高的走势，辽宁地区的加工利润 161 元/吨，河北地区的加工利润 154.2 元/吨，山东地区的加工利润 137.1 元/吨，吉林地区的加工利润 128 元/吨，黑龙江地区的加工利润 150.8 元/吨。

说明：1. 利润估算以行业平均水平计算，各厂因规模大小不同将有所差异。2. 东北压榨利润含补贴。3. 利润估算采用当日玉米价格计算成本，而非工厂库存玉米，因此与厂家实际利润可能稍有差异。

图 3：国内部分产区玉米淀粉加工利润（单位：元/吨）

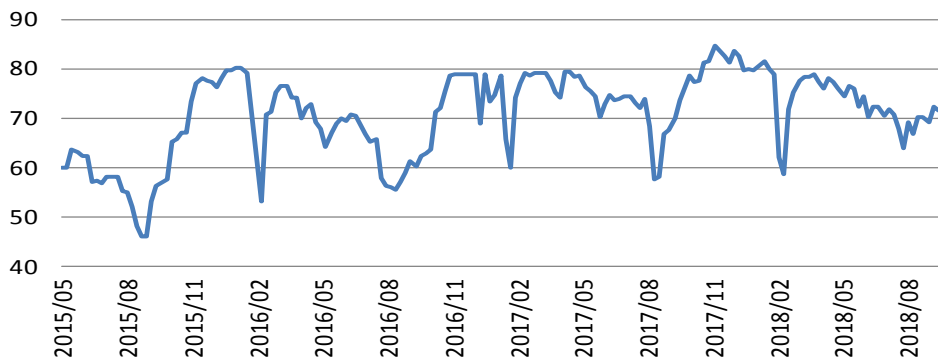


资料来源：天下粮仓 南华研究

4. 淀粉企业开机率

截止 10 月 5 日统计数据，天下粮仓网对东北、山东、河北等地区的 68 家淀粉企业进行抽样调查，有 49 家处于开机状态，其余 19 家处于停机状态。当周，国内玉米淀粉企业玉米加工量为 69.08 万吨，淀粉行业开机率为 75.82%，较上周回升 4.19 个百分点。

图 4：淀粉企业周度开机率走势图

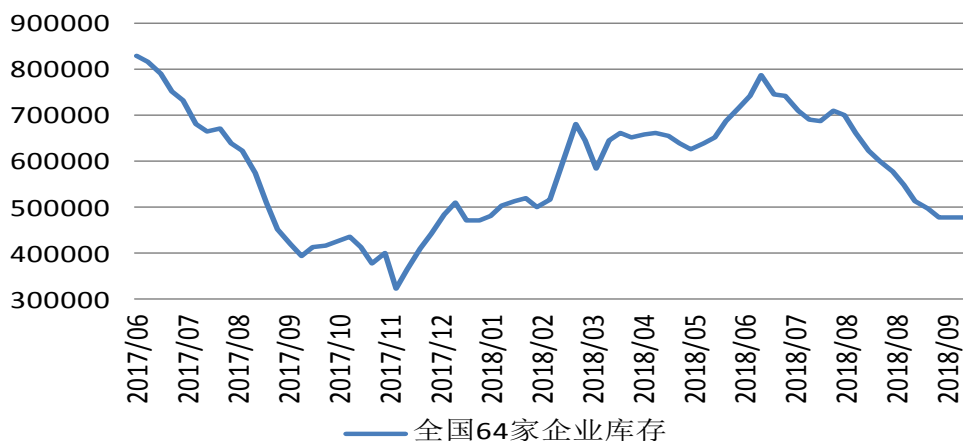


资料来源：天下粮仓 南华研究

5. 淀粉库存

据天下粮仓网调查的 64 家玉米淀粉加工企业，截止 10 月 10 日当周玉米淀粉企业淀粉库存总量达 47.71 万吨，较上周库存减少 0.02 万吨。目前新玉米陆续上市，在今年玉米市场供需缺口继续放大的情况下，市场看涨热情高涨，囤粮、建库者增多，下游积极签单。近期淀粉企业出货情况较好，令本周淀粉库存小幅下降。但在新玉米上市季，企业开工率出现回升，淀粉供应充足，库存很难大幅下降。后市关注企业开工情况。

图 5：国内 64 家玉米淀粉企业库存变化图

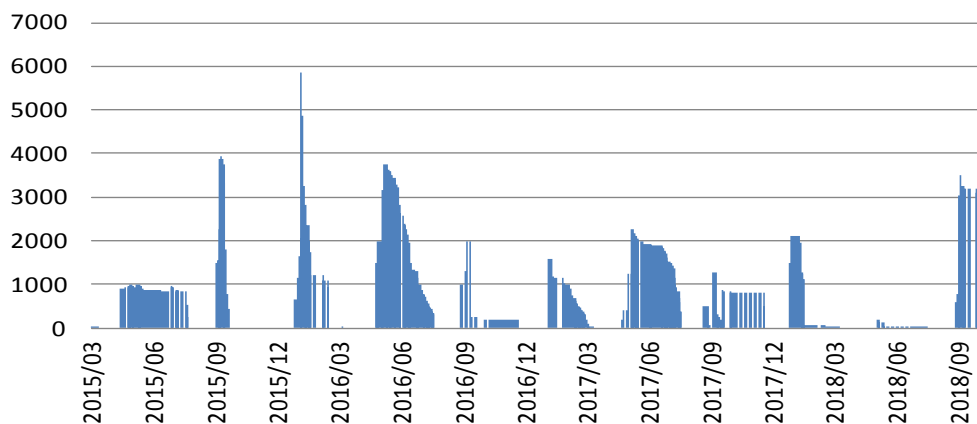


资料来源：天下粮仓 南华研究

6. 注册仓单

截止本周末，玉米淀粉的注册仓单共计 3106 手，和上周相比减少 100 手。

图 6：玉米淀粉注册仓单量（单位：手）



资料来源：WIND 南华研究

三、投资建议

玉米市场：

目前新季玉米处于上市的高峰期，叠加临储玉米 10 月份继续拍卖，玉米市场整体处于供应宽松的格局中，短期价格出现小幅回调走势。不过，近日，多地中储粮库点启动新玉米收购工作，市场了解到中储粮国标入库：七台河直属库 1660 元/吨、绥化海伦直属库 1660 元/吨、双城市五家镇直属库 1700 元/吨、双城市临江直属库 1700 元/吨、德州储备库 1920 元/吨，政策性收购将对未来市场运行底部及市场心态有一定支撑。从期货市场的走势看，本周玉米价格出现低位反弹的走势，玉米主力 1901 合约在上周期价持续回调后，本周期价出现反弹的走势，期价向上突破短期均线的压制，但是仍未突破 20 日线，上方存在压力。操作上，暂以 1840-1870 元/吨区间震荡思路为主。

玉米淀粉市场：

基本上，玉米淀粉加工利润呈现小幅回升的走势。山东地区的加工利润为 137.1 元/吨，吉林地区的加工利润为 128 元/吨。淀粉行业开机率 75.82%，较上周回升 4.19 个百分点。64 家玉米淀粉加工企业库存总量达 47.71 万吨，较上周库存减少 0.02 万吨。目前新玉米陆续上市，在今年玉米市场供需缺口继续放大的情况下，市场看涨热情高涨，囤粮、建库者增多，下游积极签单。近期淀粉企业出货情况较好，令本周淀粉库存小幅下降。但在新玉米上市季，企业开工率出现回升，淀粉供应充足，库存很难大幅下降。后市关注企业开工情况。从期货市场的走势看，本周淀粉主力 1901 合约呈现反弹的走势，期价收复 60 日线，并进一步向上突破 20 日线的压制，技术上呈现反弹的走势，操作上，依托 20 日线偏多思路为主。

图 1：玉米 1901 合约走势图

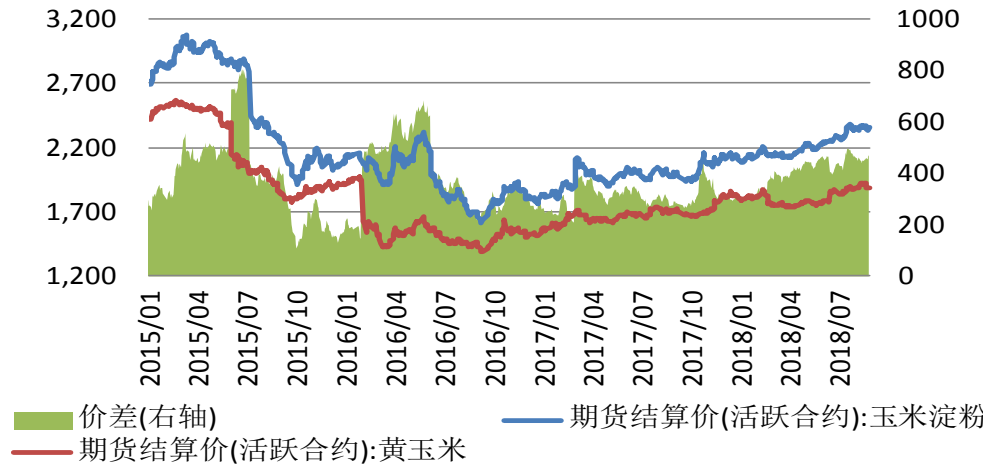
图 2：玉米淀粉 1901 合约走势图



资料来源：博弈大师 南华研究

资料来源：博弈大师 南华研究

附 1：玉米与玉米淀粉价差走势图（单位：元/吨）



资料来源：WIND 南华研究

附 2：南华资本场外期权报价

南华资本场外期权报价-玉米报价						南华资本场外期权报价-玉米报价					
客户买入看涨期权		客户买入看跌期权		2018/9/13 报价产品 玉米 报价单位：元/吨 最小下单：106手	客户卖出看跌期权		客户卖出看涨期权		2018/9/13 报价产品 玉米 报价单位：元/吨 最小下单：106手		
百分比	百分比	百分比	百分比		百分比	百分比					
1889	1 month	1889	1 month	1889	1 month	1889	1 month	1889	1 month		
1900	15.19	0.80%	1880	16.77	0.89%	1880	10.80	0.57%	1900	9.31	0.49%
1910	11.53	0.61%	1870	12.73	0.67%	1870	7.17	0.38%	1910	6.14	0.33%
1920	8.57	0.45%	1860	9.41	0.50%	1860	4.51	0.24%	1920	3.86	0.20%
1930	6.22	0.33%	1850	6.77	0.36%	1850	2.69	0.14%	1930	2.31	0.12%
1940	4.41	0.23%	1840	4.74	0.25%	1840	1.51	0.08%	1940	1.32	0.07%
1889	20.56	1.09%	1889	20.56	1.09%	1889	14.47	0.77%	1889	14.47	0.77%

南华资本场外期权报价-玉米淀粉报价						南华资本场外期权报价-玉米淀粉报价					
客户买入看涨期权		客户买入看跌期权		2018/9/13 报价产品 玉米淀粉 报价单位： 最小下单：86手	客户卖出看跌期权		客户卖出看涨期权		2018/9/13 报价产品 玉米淀粉 报价单位： 最小下单：86手		
百分比	百分比	百分比	百分比		百分比	百分比					
2342	1 month	2342	1 month	2342	1 month	2342	1 month	2342	1 month		
2320	39.01	1.67%	2280	6.83	0.29%	2280	1.08	0.05%	2320	28.59	1.22%
2340	27.88	1.19%	2260	3.80	0.16%	2260	0.30	0.01%	2340	16.55	0.71%
2360	19.05	0.81%	2240	1.97	0.08%	2240	0.07	0.00%	2360	8.38	0.36%
2380	12.41	0.53%	2220	0.94	0.04%	2220	0.01	0.00%	2380	3.65	0.16%
2400	7.69	0.33%	2200	0.41	0.02%	2200	0.00	0.00%	2400	1.35	0.06%
2342	27.38	1.17%	2342	27.38	1.17%	2342	16.05	0.69%	2342	16.05	0.69%

以上内容由南华期货农产品研究中心提供。

南华期货农产品研究中心位于中国东北，致力于农产品产业链品种的研究，并以此为基础联合农产品产业链的优秀投研人员，组建了农业风险管理研究中心，利用期现结合、金融衍生品等金融手段服务客户、规避风险、促进农产品产业发展。创建了“渤海油轮”、“农产品考察”、“保险+期货+基差采购”和“国产大豆高端论坛”等南华期货知名品牌。

同时南华期货农产品研发中心整合各方资源以及公司 24 小时不间断全球金融供应商的优势，积极满足客户服务的需要，针对黑色、有色、贵金属、化工、金融及全部期货交易品种，为客户提供特色的服务。南华农产品研究中心愿真诚与您合作、实现共赢。

农产品研究中心联系电话 0451-82331166

南华期货分支机构

萧山营业部

杭州市萧山区北干街道金城路 438 号东南科技研发中心 2101 室
电话: 0571-83869601

台州营业部

台州市经济开发区东商务区巨鼎国际商厦 203 室
电话: 0576-88539900

温州营业部

浙江省温州市车站大道 2 号华盟商务广场 1801
电话: 0577-89971808

宁波分公司

宁波市海曙区和义路 77 号 901、902
电话: 0574-87280438

宁波营业部

浙江省宁波市和义路 77 号汇金大厦 9 楼
电话: 0574-87274729

慈溪营业部

慈溪市浒山街道开发大道 1277 号香格大厦 7 楼
电话: 0574-63925104

嘉兴营业部

嘉兴市中山路 133 号综合大楼东五楼
电话: 0573-82153186

绍兴营业部

绍兴市越城区昆仑商务中心 1 幢 1 单元 3101 室
电话: 0575-85095807

成都营业部

四川省成都市高新区天府大道北段 1700 号 1 栋 2 单元 12 层 1209 号
电话: 028-86532609

兰州营业部

甘肃省兰州市城关区张掖路街道酒泉路 437-451 号
金地商务大厦 11 楼 001 号
电话: 0931-8805351

大连营业部

大连市沙河口区会展路 129 号大连国际金融中心 A 座
大连期货大厦第 34 层 3401、3410 号
电话: 0411-39048000

北京分公司

北京市西城区宣武门外大街 28 号 2 幢 B803、B805 室
电话: 010-63155309

北京营业部

北京市西城区宣武门外大街 28 号 2 幢 B801、B802、B608、B609 室
电话: 010-63161286

哈尔滨营业部

哈尔滨市香坊区中山路 93 号 801、802、810 室
电话: 0451-58896600

郑州营业部

郑州市商务外环路 30 号期货大厦 1306 室
电话: 0371-65613227

青岛营业部

青岛市闽江路 2 号 1 单元 2501 室
电话: 0532-80798985

沈阳营业部

沈阳市沈河区北站路 51 号闽商总部大厦 15 层 C 室
电话: 024-22566699

天津营业部

天津市河西区友谊路与平交道交口东南侧 大安大厦 A 座 1003
电话: 022-28378072

上海分公司

上海浦东新区芳甸路 1155 号嘉里城 801-802 单元
电话: 021-20220312、021-50431979

上海芳甸路营业部

上海浦东新区芳甸路 1155 号嘉里城 803-804 单元
电话: 021-20220312、021-50431979

上海虹桥路营业部

上海市虹桥路 663 号 1 楼、7 楼
电话: 021-52586179

深圳分公司

深圳市福田区金田路 4028 号荣超经贸中心 2701、2702 室
电话: 0755-82577529

深圳营业部

深圳市福田区金田路 4028 号荣超经贸中心 2703、2705 室
电话: 0755-82577909

广州营业部

广州市天河区珠江新城花城大道 68 号环球都会广场 2008 单元
电话: 020-38810969

芜湖营业部

芜湖市镜湖区伟星时代金融中心 1002 室
电话: 0553-3880212

重庆营业部

重庆市江北区建新南路 1 号 20-2、20-3
电话: 023-62611588

永康营业部

永康市丽州中路 63 号 11 楼
电话: 0579-89292777

太原营业部

太原市迎泽区解放南路 2 号山西景峰国际商务大厦 8 层 805 室
电话：0351-2118018

余姚营业部

余姚市城区余姚中国塑料城国际商务中心 3 幢 102 室
电话：0574-62509011

普宁营业部

广东省普宁市中信华府南向门市东起 3 至 8 间首层至二层
电话：0663-2663855

桐乡营业部

浙江省桐乡市梧桐街道凤鸣路 1048 号一层、七层
电话：

舟山营业部

浙江省舟山市定海临城街道翁山路 555 号交易中心大楼三层
3232、3233、3234、3235 室
电话：0580-8125381

苏州营业部

苏州工业园区苏惠路 88 号环球财富广场 1 幢 2909 室
电话：0512-87660825

南京分公司

南京市建邺区河西商务中心区 B 地块新地中心二期 808 室□电
话：025-86209875

南通营业部

江苏省南通市南大街 89 号总部大厦六层 603、604 室
电话：0513-89011168

厦门营业部

厦门市思明区鹭江道 96 号之二砖石海岸 B 栋 1903 单元
电话：0592-2120291

汕头营业部

汕头市龙湖区金砂路 103 号星光华庭商铺 112、212 号房复式
电话：0754-89980339

南昌营业部

江西省南昌市红谷滩新区中央广场 B 区准甲办公室 1405 室（第 14 层）
电话：0791-83828829

义乌营业部

浙江省义乌市宾王路 208 号 2 楼
电话：0574-85201116

济南营业部

山东省济南市历下区泺源大街 102 号祥恒广场 15 层 1505 室
电话：0531-80998121

免责声明

本报告中的信息均来源于已公开的资料，尽管我们相信报告中资料来源的可靠性，但我公司对这些信息的准确性及完整性不作任何保证。也不保证我公司所做出的意见和建议不会发生任何的变更，在任何情况下，我公司报告中的信息和所表达的意见和建议以及所载的数据、工具及材料均不能作为您所进行期货买卖的绝对依据。由于报告在编写时融入了该分析师个人的观点和见解以及分析方法，如与南华期货公司发布的其他信息有不一致及有不同的结论，未免发生疑问，本报告所载的观点并不代表了南华期货公司的立场，所以请谨慎参考。我公司不承担因根据本报告所进行期货买卖操作而导致的任何形式的损失。

另外，本报告所载资料、意见及推测只是反映南华期货公司在本报告所载明的日期的判断，可随时修改，毋需提前通知。未经南华期货公司允许批准，本报告内容不得以任何范式传送、复印或派发此报告的材料、内容或复印本予以任何其他人，或投入商业使用。如遵循原文本意的引用、刊发，需注明出处“南华期货公司”，并保留我公司的一切权利。



公司总部地址：杭州西湖大道 193 号定安名都 3 层邮编：31002

全国统一客服热线：400 8888 910

网址：www.nanhua.net